

CARTA ANUAL 2024

POLÍTICAS PÚBLICAS E GOVERNANÇA CORPORATIVA

Ano-base 2023

Em conformidade com os incisos I e VIII, art. 8º da Lei 13.303, de 30 de junho de 2016, o Conselho de Administração subscreve a presente Carta Anual sobre Políticas Públicas e Governança Corporativa referente ao exercício social de 2023.



SUMÁRIO

IDENTIFICAÇÃO GERAL.....	2
ADMINISTRADORES.....	3
POLÍTICA PÚBLICA	4
Interesse público subjacente às atividades empresariais	4
Políticas públicas.....	5
Metas relativas ao desenvolvimento das atividades que atendem aos objetivos de políticas públicas	6
Recursos para custeio das políticas públicas	9
Impacto econômico-financeiro da operacionalização da política pública	11
Comentários dos administradores e outras informações relevantes sobre objetivos de política pública	13
GOVERNANÇA CORPORATIVA.....	13
Estrutura de gestão e de governança	13
Atividades desenvolvidas.....	15
Estrutura de controles internos e gerenciamento de risco	18
Fatores de risco	20
Composição e remuneração dos Administradores, dos membros do Conselho Fiscal e do Comitê de Auditoria.....	21
Outras informações relevantes sobre Governança Corporativa.....	22
Comentários dos administradores sobre o desempenho	23

IDENTIFICAÇÃO GERAL

RAZÃO SOCIAL

Empresa de Trens Urbanos de Porto Alegre - TRENSURB

CNPJ

90.976.853/0001-56. NIRE 43300002179

SEDE

Porto Alegre/RS

TIPO DE ESTATAL

Empresa Pública

ACIONISTA CONTROLADOR

União

TIPO SOCIETÁRIO

Sociedade Anônima de capital fechado

ABRANGÊNCIA DE ATUAÇÃO

Região Metropolitana de Porto Alegre/RS

SETOR DE ATUAÇÃO

Transporte Público Coletivo Ferroviário

AUDITORES INDEPENDENTES:

AUDIMEC AUDITORES INDEPENDENTES S/S, CRC PE 000150/O

Phillipe de Aquino Pereira, Contador, CRC/PE 028157 O2

E-mail: phillipe.aquino@aidimec.com.br. Telefone: (81)9888-98721

ADMINISTRADORES

CONSELHEIROS DE ADMINISTRAÇÃO

Mariana Moya de Oliveira

CPF ***.714.181-**

Presidente do Conselho de Administração

Alice de Almeida Vasconcellos de Carvalho

CPF ***.226.331-**

Conselheira

Roberta Zanenga de Godoy Marchesi

CPF ***.401.401-**

Conselheira independente

Elisa de Oliveira Alves

CPF ***.534.846-**

Conselheira

Maria José Duarte Gonçalves Ramos

CPF ***.703.871-**

Conselheira

Renato Boareto

CPF ***.906.658-**

Conselheiro independente

Leonardo Miranda Freitas

CPF ***.089.790-**

Conselheiro representante dos empregados

DIRETORIA EXECUTIVA

Fernando Stephan Marroni

CPF ***.915.830-**

Diretor Presidente

Vanessa Fraga da Rocha

CPF ***.161.690-**

Diretora de Administração e Finanças

Ernani da Silva Fagundes

CPF ***.059.920-**

Diretor de Operações

INSTRUMENTO DECISÓRIO

Ata CONSAD n° n° 582 de 23/08/2024 e Resolução do CONSAD n° 0011/2024.

🔍 Para mais informações, acesse:

<https://trensurb.gov.br/estrutura-administrativa/>

O Conselho de Administração da Empresa de Trens Urbanos de Porto Alegre S/A TRENSURB, em conformidade com os incisos I e VIII, art. 8º da Lei nº 13.303, de 30 de junho de 2016, delibera: subscrever a Carta Anual de Políticas Públicas e de Governança Corporativa da TRENSURB 2024, ano base 2023, em observância aos requisitos de transparência, reafirmando o compromisso da empresa com a consecução dos objetivos de políticas públicas, a contínua melhoria da governança corporativa, bem como o alinhamento às melhores práticas do mercado.

POLÍTICA PÚBLICA

Interesse público subjacente às atividades empresariais

A TRENSURB é uma empresa pública de capital fechado e controlada pela União. Concebida como uma sociedade anônima é regida por estatuto com autorização realizada no art. 5º da Lei nº 3.115, de 16 de março de 1957 e Decreto nº 84.640, de 17 de abril de 1980, e, regida pelas Leis nº 13.303/2016, nº 6.404, de 15 de dezembro de 1976 e pelo Decreto nº 8.945, de 27 de dezembro de 2016.

Constituída para implantar e operar o serviço de trens urbanos na Região Metropolitana de Porto Alegre - RMPA no Rio Grande do Sul - RS, a TRENSURB tem como atividade principal o transporte público coletivo de passageiros, urbano e metropolitano, sobre trilhos. Está vinculada ao Governo Federal, seu principal acionista com 99,9144% de participação. O estado do Rio Grande do Sul e o município de Porto Alegre também possuem participações minoritárias, com 0,0662% e 0,0194%, respectivamente.

O Estatuto Social da TRENSURB define claramente o relevante interesse coletivo em seu objeto social, estabelecido no art. 4º:

- a) “Planejamento, implantação e prestação de serviços de trens urbanos na Região Metropolitana de Porto Alegre;
- b) Planejamento, implantação e operação de quaisquer equipamentos e sistemas de integração com o sistema de transporte ferroviário;
- c) Planejamento e implantação de prédios conexos ao seu sistema de transporte ferroviário, permitida a participação de terceiros e respectiva exploração econômica, direta e indiretamente; e
- d) Explorar economicamente a marca, a patente, a denominação, a insígnia, bem como todos e quaisquer recursos ou potenciais da sociedade, a exemplo do conhecimento tecnológico e administrativo, bens móveis ou imóveis, áreas, espaços, equipamentos, podendo prestar serviços a terceiros no âmbito do domínio da atividade, direta ou consorcialmente.”

Ainda, o interesse público subjacente a atividade principal da TRENSURB se fortalece com a Política Nacional de Mobilidade Urbana aliada a oportunidade de o Estado poder realizar a prestação de o serviço público necessário e relevante ao interesse coletivo.

Atualmente, a TRENSURB opera uma linha metroferroviária com extensão de 43,8 quilômetros, utilizando uma frota de 40 trens unidades elétricas - TUEs e 23 estações. Essa linha conecta os municípios de Porto Alegre, Canoas, Esteio, Sapucaia do Sul, São Leopoldo e Novo Hamburgo. Além disso, o sistema inclui uma linha de Aeromóvel com duas estações e dois veículos leves, oferecendo ligação direta com o Aeroporto Internacional Salgado Filho em Porto Alegre.

Em 2023, a TREN SURB transportou 31,6 milhões de passageiros, reafirmando seu compromisso com a política pública de mobilidade urbana e sua missão institucional. A empresa busca proporcionar integrações qualificadas com outros modais e promover uma gestão sustentável, preservando o meio ambiente não apenas para seus usuários diretos, mas para toda a RMPA.

Ao longo de sua história, a TREN SURB se consolidou como uma empresa de transporte de passageiros que induz o desenvolvimento social e econômico, facilitando o deslocamento diário das pessoas para suas atividades laborais, culturais, sociais e de lazer. A empresa também promoveu mudanças significativas nos hábitos da população, alterando a realidade dos municípios da RMPA.

Políticas públicas

A inclusão do direito ao transporte como um direito social ressalta a valorização e a importância da mobilidade urbana. O transporte é um instrumento fundamental para o desenvolvimento urbano das cidades, influenciando a qualidade de vida dos cidadãos e o crescimento econômico sustentável.

A Política Nacional de Mobilidade Urbana, estabelecida pela Lei nº 12.587, de 3 de janeiro de 2012, reafirma o compromisso com o interesse coletivo e o desenvolvimento urbano das cidades e estabelece princípios e objetivos que visam garantir a acessibilidade universal, promover o desenvolvimento sustentável das cidades nas dimensões socioeconômicas e ambientais, e assegurar a equidade no acesso ao transporte público coletivo.

Ela enfatiza os objetivos de reduzir as desigualdades, promover a inclusão social, proporcionar acesso aos serviços básicos e equipamentos sociais e melhorar as condições urbanas da população no que se refere à acessibilidade e à mobilidade. Além disso, a política visa promover o desenvolvimento sustentável com a mitigação dos custos ambientais e socioeconômicos dos deslocamentos de pessoas e cargas nas cidades, e consolidar a gestão democrática como instrumento e garantia da construção contínua do aprimoramento da mobilidade urbana.

Contribuímos significativamente para a qualidade dos deslocamentos e a vida da sociedade, oferecendo transporte com regularidade, pontualidade e confiabilidade. Essa contribuição, aliada à redução de acidentes de trânsito, diminuição dos custos com saúde pública, alívio dos congestionamentos e redução dos gastos de manutenção do sistema viário da RMPA, gera múltiplos benefícios e impacta positivamente as demais políticas públicas.

É importante destacar que o sistema metroferroviário é considerado um modal de baixo impacto e um grande gerador de externalidades positivas, frente aos demais modais que na sua maior parte possuem como principal forma de energia os combustíveis fósseis, que geram alto impacto ambiental e social negativos aos grandes centros.

As principais externalidades do setor de transporte urbano é a poluição do ar gerada pela frota de ônibus. Em 2023, com base na quantidade de passageiros transportados, contribuímos com benefícios ambientais ao evitarmos a circulação de quase 40.000 viagens de ônibus mensais, com a não emissão de 9.242 toneladas de CO₂, além de 62,4 toneladas de hidrocarbonetos e 11,19 toneladas de monóxido de carbono.

A mensuração das externalidades geradas pela TREN SURB é calculada levando em conta 3 fatores preponderantes para o cálculo, sendo eles: o custo social das emissões de poluentes, o custo com acidentes de trânsito e a economia de tempo de viagem, valorando o custo social das emissões dos gases poluentes gerados por frota de ônibus adicional na ausência do serviço prestado pela TREN SURB. Com isto, alcançados um resultado econômico positivo de R\$ 109.955.468,73 (cento e nove milhões, novecentos e cinquenta e cinco mil, quatrocentos e sessenta e oito reais e setenta e três centavos) gerado para a sociedade pela prestação do serviço realizado. O Relatório Integrado 2023, aborda o tema de forma mais detalhada sobre os aspectos de sustentabilidade e o custo social do transporte e pode ser acessado no *site* institucional da TREN SURB, no *link* <https://www.trensurb.gov.br/relatorios-integrados-de-gestao>.

A atuação da TREN SURB está alinhada ao interesse público e às políticas públicas, com o compromisso de transportar pessoas com qualidade e confiabilidade, garantindo a modicidade tarifária. As ações e resultados da empresa, que agregam valor diretamente para as partes interessadas, são estabelecidas e comunicadas no Planejamento Estratégico - PE que é revisado anualmente. Esse planejamento elevou a governança da gestão estratégica, definindo desafios e metas futuras.


A TREN SURB adota boas práticas de governança, incluindo a análise de riscos e oportunidades no setor onde está inserida. Esse compromisso é refletido na missão empresarial da empresa, que apoia as funções do governo e contribui com outras políticas públicas para garantir o bem-estar e a qualidade de vida dos cidadãos.

Ainda, no compromisso de promover a função social, trabalhamos para contribuir positivamente com a responsabilidade social em projetos internos com os empregados e com as comunidades impactadas pela operação da empresa.


O projeto destaque da TREN SURB é a “Estação Educar” que desde 2009, já formou 550 aprendizes de famílias de baixa renda. Em parceria com o Serviço Nacional de aprendizagem Industrial - Senai-RS, oferece, anualmente, 40 vagas para o curso de assistente administrativo, no turno inverso ao da escola, desenvolvendo competências essenciais para a inserção dos jovens no mercado de trabalho. O programa tem como objetivo desenvolver no Jovem Aprendiz as competências necessárias para a sua inserção no mercado de trabalho.

Metas relativas ao desenvolvimento das atividades que atendem aos objetivos de políticas públicas


Para garantir o alinhamento das ações à consecução da política pública de mobilidade, a TREN SURB estabeleceu diretrizes estratégicas e perseguiu durante 2023, as seguintes diretrizes estratégicas:

- 


Eficiência Econômico-Financeira

 - Uso eficiente dos recursos e redução da necessidade de subvenção federal
- 

Eficiência Operacional

 - Excelência no serviço aos usuários
- 

Aprimorar a Governança Corporativa

 - Fortalecer a transparência na gestão e responsabilidade corporativa
- 

Segurança das Pessoas

 - Garantir condições plenas de saúde e segurança do trabalho

As atividades na empresa estão organizadas em cinco grandes áreas: Operação, Manutenção, Expansão, Administração e Comercial, com um quadro de pessoal de 1.032 empregados em 2023.

O processo principal da empresa concentra maior esforço na prestação do serviço. Com 64% dos empregados alocados, a gestão da operação é o processo responsável por assegurar a eficiência operacional primando pela qualidade da manutenção dos trens e os elevados níveis de confiabilidade do sistema, enquanto os processos de apoio asseguram a boa execução do primeiro.

As principais metas são monitoradas mensalmente através dos indicadores de desempenho apresentados no quadro a seguir. O indicador número de passageiros transportados é expresso através da quantidade absoluta, enquanto, passageiros integrados é a representação percentual do total de passageiros.

Quadro 1 – Indicadores de política pública

INDICADOR	2022	2023 Meta	2023 Resultado	2024 Meta
Passageiros transportados	31.998.763	32.865.090	31.651.041	33.057.854
Média de passageiros dia útil	107.742	108.993	107.857	109.633
Passageiros integrados	14,5%	16%	15%	16,3
Índice de regularidade	99,36%	99,44%	99,73%	99,7%

Fonte: Gerência de Governança e Gestão Estratégica – GEGOV

Em 2023, a TRENSURB transportou 31,6 milhões de passageiros, representando redução de -1,09%, o qual demonstra que o comportamento da demanda de passageiros se manteve em relação ao ano de 2022. Da mesma forma, a receita de transportes, principal fonte de recursos da empresa, teve redução de -2,91% no mesmo período.

A Média Dia Útil – MDU de passageiros transportados também registrou em 2023, a média de 107.857 passageiros/dia útil e, em 2022, de 107.742, representando um aumento de 0,11%, índice considerado estável em relação ao mesmo período do ano anterior. O índice de regularidade de viagem mede a efetividade da operação com o cálculo da diferença entre as viagens realizadas e as programadas, refletindo assim a alta confiabilidade do serviço prestado

Obtivemos no ano de 2023, a média de 99,73% de regularidade, sendo que no ano foram realizadas 65.804 viagens das 65.977 viagens programadas. As reduções mais significativas no índice foram registradas nos meses de fevereiro com 31 viagens perdidas, sendo que destas, 20 foram devido a problemas de sinalização (máquina de chave sem correspondência) e novembro com 43 viagens

perdas, sendo 28 delas decorrentes de alagamentos na via em função das fortes chuvas em Porto Alegre.

As metas estabelecidas para o exercício seguinte – 2024, demonstram que a TREN SURB continua focada na melhoria contínua de suas operações. O objetivo de transportar 33.057.854 passageiros em 2024 representa um aumento de 4,4% em relação ao resultado de 2023. Considerando a redução no número de passageiros transportados nos últimos dois anos, esse aumento exigirá iniciativas voltadas para a recuperação de usuários do sistema de transporte. Além disso, o índice de regularidade, que já mantém um patamar elevado, deverá ser mantido para assegurar que os passageiros existentes continuem a utilizar o sistema e, ao mesmo tempo, conquiste novos usuários diante da elevada confiança no serviço público prestado.

Para acompanhar o desempenho econômico, a empresa utiliza indicadores de Taxas de Cobertura, divididos em: a) Taxa de Cobertura Operacional – TCO, que demonstra a cobertura econômica com receitas próprias frente às suas despesas de funcionamento, b) Taxa de Cobertura Própria – TCP, que aponta a cobertura econômica com receitas totais frente às suas despesas totais e c) Taxa de Cobertura Ambiental – TCA, que apresenta a cobertura econômica das atividades da empresa considerando nas receitas totais o valor gerado com as externalidades positivas. Os indicadores de nível de satisfação dos nossos clientes e da avaliação da imagem da empresa, são indicadores importantes de gestão e avaliados anualmente.

Quadro 2 – Principais indicadores econômico-financeira e de gestão

INDICADOR	2022	2023 Meta	2023 Resultado	2024 Meta
Taxa de Cobertura Operacional – TCO	48,78%	50,3%	48,74%	49,8%
Taxa de Cobertura Própria – TCP	38,03%	42,2%	38,17%	39,9%
Taxa de Cobertura Ambiental – TCA	64,50%	73,08%	65,95%	70,4%
Satisfação dos usuários	83,20%	84,00%	85,00%	90%
Análise de Imagem TREN SURB	89,91%	80,00%	91,83%	80%

Fonte: Gerência de Governança e Gestão Estratégica – GEGOV

A TCO alcançou 48,74% em 2023. Este valor apresentou pequena variação em relação à taxa de 2022, e resultado inferior à meta estabelecida para o ano, que era de 50,3%. A análise revela que a queda na arrecadação da receita de transportes e o aumento nas despesas de funcionamento foram os principais fatores que influenciaram negativamente o desempenho da TCO no ano corrente.

A TCP atingiu 38,17% em 2023, e, também, apresentou pequena variação em relação à taxa de 2022, ficando abaixo da meta fixada para o ano. Importante destacar que na análise da TCP, são incorporadas as despesas relacionadas ao passivo trabalhista, depreciação, despesas financeiras e provisão do Imposto de Renda. Esses elementos, por sua vez, não são contemplados na TCO e a sua diferenciação permite uma visão mais abrangente sobre a capacidade da empresa de cobrir suas despesas totais.

A TCA, que adiciona as receitas totais o valor gerado com as externalidades positivas na perspectiva de demonstrar fatores alheios que contribuem para a sustentabilidade econômica da empresa pública, alcançou 65,95% em 2023, resultado superior ao realizado em 2022, porém inferior à meta fixada para o ano devido a frustração do número de passageiros transportados.

A imagem institucional é representada pelo conjunto de ações que a empresa realiza e demonstra e o que a sociedade de fato valoriza. Para que ela seja concretizada, o público deve perceber qual o

comportamento da empresa e sua imagem perante todas as situações enfrentada, sendo elas boas e oportunas ou críticas e desfavoráveis. Nesse sentido, ações voltadas ao público interno e externo são fundamentais na promoção da imagem da TREN SURB. Em 2023, ocorreram 7.466 citações à empresa nos principais veículos de comunicação do estado e do país, sendo 6.740 positivas e 726 negativas, índice médio de 91% de notícias positivas. Os temas divulgados pela TREN SURB que mais resultaram em citações à empresa nos veículos de comunicação ao longo do ano, referem-se a alterações operacionais no metrô, campanha de arrecadação de doativos para vítimas de enchentes e atividades de conscientização sobre questões de saúde nas estações.

Desta forma, os indicadores econômico-financeiros indicam o esforço da TREN SURB em melhorar sua sustentabilidade financeira. A meta de uma Taxa de Cobertura Operacional (TCO) de 49,8% para 2024, superior ao resultado de 2023, ainda que modesta, reflete o reconhecimento das dificuldades financeiras enfrentadas nos últimos anos. A possibilidade de exploração de novas fontes de receita e a eficiência operacional são aspectos constantemente monitorados e otimizados.

A meta da Taxa de Cobertura Própria (TCP) para 2024, fixada em 39,9%, demonstra que a empresa continuará dependendo de subsídios para cobrir suas despesas totais, mas indica o esforço gradual para melhorar essa taxa quando comparada com o resultado alcançado em 2023. Além disso, a meta da Taxa de Cobertura Ambiental (TCA) de 70,4% para 2024 destaca o compromisso da empresa em maximizar as externalidades positivas da sua operação. Para atingir essa meta, a TREN SURB continuará promovendo práticas sustentáveis e explorando novas oportunidades de valorização de seus impactos ambientais e avançando com estudos para obter benefícios oriundos da geração de créditos de carbono e a busca por compras sustentáveis e tecnologias limpas.

Assim, os indicadores de desempenho, além de demonstrarem o cumprimento da estratégia da empresa, também refletem o alinhamento com a política pública nacional e o interesse público, uma vez que, decorre do planejamento governamental, do Plano Plurianual – PPA e a elaboração dos orçamentos anuais da TREN SURB.

Em atenção ao direito à informação dos cidadãos e do dever de prestação de informações por parte da empresa, divulgamos os Relatórios de Resultados anuais com indicadores de gestão, metas e performance no site eletrônico da empresa, no [link https://www.trensurb.gov.br/GovernancaCorporativa/Relatorio_Resultados_2023](https://www.trensurb.gov.br/GovernancaCorporativa/Relatorio_Resultados_2023).

Recursos para custeio das políticas públicas

A TREN SURB integrou o programa de Mobilidade Urbana do Plano Plurianual – PPA 2020-2023. A empresa possui como atividade principal a prestação do serviço público de transporte coletivo de passageiros sobre trilhos na RMPA, meio pelo qual obtêm sua principal receita, denominada receita operacional. As demais fontes de receitas próprias são a receita comercial, onde a exploração comercial é composta pela remuneração dos espaços comerciais e publicitários; receita financeira, obtida com rendimentos das aplicações financeiras na conta única da União, juros, multas e atualizações; e outras receitas, composta por multas contratuais, leilões, concursos, dentre outros.

As receitas próprias da TREN SURB não cobrem o total de suas despesas de funcionamento, logo, para cumprir com sua missão institucional a empresa necessita de aporte de recursos do Governo Federal. No ano de 2023, a subvenção econômica da União foi de R\$ 199.887.278,22 (Cento e noventa e nove milhões, oitocentos e oitenta e sete mil, duzentos e setenta e oito reais e vinte e dois centavos) permitindo assim, cumprirmos com os objetivos institucionais e com a população atendida.

A Lei nº 14.303, de 21 de janeiro de 2022 – Lei Orçamentária Anual para o exercício de 2023, estabeleceu à TREN SURB o montante de R\$ 105.222.605 (cento e cinco milhões, duzentos e vinte e dois mil e seiscentos e cinco reais) para recursos com custeio, sendo R\$ 88.000.000 (oitenta e oito milhões de reais) na dotação inicial, acrescido de R\$ 15.520.000 (quinze milhões e quinhentos e vinte mil reais) de suplementação realizada posteriormente. Os recursos orçamentários para investimentos se mantiveram em patamar semelhante aos dois últimos exercícios, totalizando R\$ 2 milhões, sendo R\$ 1.599.465 (um milhão, quinhentos e noventa e nove mil e quatrocentos e sessenta e reais) bloqueados em dezembro de 2023, pela Secretaria de Orçamento – SOF, desta forma, impedindo a empresa de executá-los em investimentos para melhoria do sistema.

O quadro abaixo apresenta as receitas e despesas da empresa realizado no ano de 2023.

Quadro 5 – Desdobramento Receitas e Despesas (Contábil) e projeção exercício seguinte

REALIZADO	2022 (R\$)	2023 (R\$)	Meta 2024 (R\$)
A. RECEITA PRÓPRIA (a1+a2+a3+a4)	151.671.709	151.056.748	154.577.089
a1. Receita de transporte	131.318.324	127.491.385	133.700.490
a2. Receita financeira	16.843.884	18.084.604	14.764.457
a3. Receita comercial	2.919.550	4.005.603	4.290.300
a4. Outras receitas	589.950	1.475.156	1.821.842
B. DESPESA DE FUNCIONAMENTO (b1+b2+b3+b4+b5)	310.945.731	309.931.596	310.423.496
b1. Pessoal	202.608.153	199.816.418	199.449.364
b2. Compromissos existentes	62.492.566	70.039.511	71.723.107
b3. Materiais	10.002.679	7.823.284	9.522.348
b4. Energia de tração	26.230.231	25.184.520	22.513.633
b5. Serviço de utilidade pública	9.612.102	7.067.863	7.215.044
TCO (A/B)	48,78%	48,74%	49,80%

Fonte: Gerência de Orçamento e Finanças - GEORF

As receitas próprias somaram R\$ 151,1 milhões, enquanto as despesas de funcionamento somaram R\$ 309,9 milhões. A receita de transporte (R\$ 127,5 milhões) proveniente da atividade principal representou 84,4% do total das receitas próprias. Comparando com 2022, em 2023, houve queda na arrecadação da receita de transportes enquanto as despesas de funcionamento permanecem praticamente estável em relação ao ano anterior. Demais informações podem ser consultadas nas demonstrações contábeis que estão disponíveis no sítio eletrônico da TREN SURB, link <https://www.trensurb.gov.br/relatorios-da-administracao-e-demonstracoes-financeiras>.

Para o exercício de 2024, os recursos destinados à execução das atividades alinhadas às políticas públicas da TREN SURB, da mesma forma que nos anos anteriores, terão origem tanto na geração de caixa da empresa quanto no orçamento da União. O custeio da operação pela geração de caixa da empresa, é proveniente em maior parte pela prestação do serviço de transporte coletivo ferroviário, e, pelos recursos orçamentários federais alocados no órgão 56000 e unidade 56201, conforme estabelecido na Lei nº 14.822, de 22 de janeiro de 2024 – Estima receita e fixa a despesa da União para o exercício de 2024.

A projeção de aumento nas receitas para R\$ 154.577.089 em 2024, representa um crescimento de aproximadamente 2,3%. Por outro lado, as despesas de funcionamento, que totalizaram R\$ 309.931.596 em 2023, estão projetadas para serem na ordem de R\$ 310.423.496 em 2024. Apesar do aumento na receita própria serem acompanhadas pelo aumento das despesas de funcionamento, a Taxa de Cobertura Operacional (TCO) em 2024 de 49,80% reflete um esforço da empresa em melhorar sua sustentabilidade financeira em um cenário de receitas e despesas desafiadoras, exigindo uma gestão eficiente dos recursos e a continuidade dos subsídios públicos para manter a viabilidade e a qualidade do serviço prestado pela TREN SURB.

É importante destacar que, assim como em muitas operações de transporte metroviário ao redor do mundo, a TREN SURB também depende de subsídios públicos para assegurar a propriedade do serviço prestado. Essa combinação de recursos é importante para a continuidade das atividades e permite que a empresa cumpra sua missão de oferecer um transporte público de qualidade e acessível, em consonância com as diretrizes da política pública estabelecida.

Impacto econômico-financeiro da operacionalização da política pública

Embora as dificuldades enfrentadas na gestão orçamentária, muitos avanços na qualificação do serviço público oferecido à população foram realizados em 2023. As principais ações e projetos executados no ano são destacadas a seguir:

- » Modernização do sistema de Bilhetagem Eletrônica – no mês de outubro, a TREN SURB concluiu a implantação do pagamento de passagens do metrô por meio de Pix nas bilheterias de todas as estações. A nova funcionalidade pode ser utilizada para a compra de passagens unitárias e também de créditos para os cartões SIM Passagem Antecipada e SIM Múltiplo, sem qualquer taxa adicional. O pagamento é feito pelo usuário a partir da leitura de um QR code impresso na hora;
- » Nova tabela horária – buscando adequar a oferta de trens ao movimento mais intenso das manhãs de sábado, desde agosto, a TREN SURB tem uma nova tabela horária aos sábados, reduzindo intervalos entre viagens de 15 para 12 minutos, desde a abertura do sistema até o início da tarde – ou seja, de 4 para 5 viagens por hora, o que significa um incremento de 25% da oferta de serviço nesse período;
- » Revitalização de escadaria de acesso à Estação Sapucaia – atendendo a uma demanda da comunidade, a TREN SURB executou, no final de julho, um projeto de revitalização da escadaria de acesso à Estação Sapucaia. O serviço foi realizado como parte do contrato de manutenção predial vigente da empresa;
- » Instalação de rampas de acessibilidade – para auxiliar o embarque e desembarque de cadeirantes, nas extremidades das plataformas das estações MR, RD, SP, NT, CN, ES e SC, visando maior segurança das pessoas com deficiência, principalmente cadeirantes e pessoas com dificuldade de locomoção, as rampas tornam o embarque e desembarque nos TUE's mais seguro;

- » Serviços de Engenharia para revitalização das Obras de Arte Especiais (Passarela Vila Pedreira e Passarela Arroio Esteio), localizadas no município de Esteio – a contratação tem como objeto a revitalização das obras de arte especiais realizadas pela TRENSURB no município de Esteio na década de 80, destinadas a adequação e melhoria do sistema viário de entorno da linha ferroviária, que constituem equipamentos ou mobiliários urbanos de uso público, a exemplo de viadutos, passarelas, pistas de rolamento e passeios. Estes equipamentos, com mais 35 anos de utilização, necessitam intervenções a fim de estender sua vida útil e recuperar eventuais patologias que surgiram durante estes anos;
- » Estudos e ações referentes aos sistemas de energia – em 2023, foram iniciadas ações ligadas aos sistemas de energia da empresa, buscando principalmente a redução de custos com esse insumo. O trabalho tem como foco quatro eixos principais: (i) autogeração de energia elétrica: avaliação inicial das alternativas existentes e sua viabilidade; (ii) migração para o mercado livre de energia: viabilizar a migração da TRENSURB da atual condição de consumidor cativo para consumidor livre de energia, o que pode gerar economia de até 30% nas despesas com energia elétrica; (iii) geração de energia em instalações próprias: estudos preliminares de projetos de energia fotovoltaica em áreas e instalações da empresa, buscando produzir energia limpa e renovável, além da redução de custos; e (iv) mercado de carbono: estudos para habilitar a TRENSURB para a venda de créditos de carbono, articulando políticas sociais e um inventário das emissões da empresa a fim de confirmar sua situação superavitária em relação aos créditos de carbono; e,
- » Perfil de usuários e Nível de Satisfação – visando delinear o perfil dos clientes e identificar o grau de satisfação em relação ao serviço prestado, realizada em novembro de 2023, com uma amostra de 2.390 usuários, a pesquisa demonstra que o perfil de usuários do sistema de trens urbanos é composto por mulheres (56,4%), com idade entre 20 e 39 anos (54%), solteiros(as) (66,8%), com ensino médio completo (41,4%), renda individual entre R\$ 2.641,00 (dois mil, seiscentos e quarenta e um reais) e R\$ 6.600,00 (seis mil e seiscentos reais) (95%) e, principalmente, empregados da iniciativa privada (48,6%). O índice geral de satisfação foi de 85%, superior em 1,8 pontos percentuais ao índice de 2022, sendo os quesitos de iluminação dos trens (92,3%), seguido da limpeza e a conservação dos trens (84,8%), atendimento dos funcionários da bilheteria (80,7%), limpeza e conservação de estações (79,4%) e atendimento dos funcionários na catraca (77,6%), foram os melhores avaliados. Entre os temas abordados, os com menor grau de satisfação foram a mendicância, comércio irregular e apresentações não autorizadas (28,5%), a lotação dos trens (30,6%), os elevadores (36,4%) e as escadas rolantes (39,4%). A pesquisa, na íntegra, pode ser acessada no sítio eletrônico da TRENSURB: <https://trensurb.gov.br/aceso-a-informacao/satisfacao-do-usuario>;

É compromisso da gestão avançar com projetos que contribuam para maior satisfação dos nossos usuários, empregados e com a sustentabilidade ambiental e social, convergentes com as diretrizes da política pública de mobilidade urbana. Conhecer os hábitos dos usuários nos permite identificar oportunidades de melhoria e suas principais necessidades, fatores importantes para a tomada de decisões e melhor emprego do recurso público.

Comentários dos administradores e outras informações relevantes sobre objetivos de política pública

A política pública de mobilidade urbana é fundamental para melhorar a qualidade de vida nas regiões metropolitanas, oferecendo transporte acessível, eficiente e sustentável, especialmente para aqueles que dependem desse serviço para acessar oportunidades de emprego, educação e lazer. Nesse contexto, a TREN SURB desempenha um papel essencial, operando um sistema que atende milhares de passageiros diariamente na Região Metropolitana de Porto Alegre. Esse sistema facilita o deslocamento diário dos cidadãos e contribui para a redução das desigualdades sociais e a mitigação dos impactos ambientais, alinhando-se diretamente aos objetivos dessa política pública.

Em 2023, mesmo diante de desafios orçamentários e operacionais, a TREN SURB conseguiu implementar melhorias significativas que fortaleceram a eficiência e sustentabilidade do sistema metroferroviário. A modernização do sistema de bilhetagem, com a inclusão do pagamento por Pix, facilitou o acesso dos usuários e trouxe maior agilidade e conveniência. Além disso, foram realizadas revitalizações em infraestruturas críticas reforçando a segurança e acessibilidade para a população.

Outro aspecto relevante foi o início de estudos e ações para autogeração de energia elétrica, migração para o mercado livre de energia e exploração de energias limpas e renováveis, evidenciando o compromisso da TREN SURB com a sustentabilidade ambiental e a redução de custos operacionais.

A empresa também se dedicou a monitorar a satisfação dos usuários e adaptar seus serviços às necessidades da população, focando em promover uma experiência de transporte segura e eficiente. A pesquisa de satisfação realizada em 2023, revelou um índice geral de 85% que reforçou o reconhecimento do empenho da TREN SURB em melhorar continuamente o serviço prestado.

Os administradores entendem que a continuidade das ações voltadas à modernização do serviço, aliada à gestão eficiente dos recursos, é importante para alcançar os objetivos estratégicos traçados. O foco permanece em garantir a acessibilidade universal, a inclusão social e o desenvolvimento sustentável, com ênfase nas integrações modais, essenciais para ampliar o alcance e a eficiência do sistema, conforme os princípios da política nacional de mobilidade urbana.

GOVERNANÇA CORPORATIVA

Estrutura de gestão e de governança

A estrutura de gestão da TREN SURB é formada por unidades organizacionais especializadas e a empresa conta com o planejamento estratégico para definir e comunicar os objetivos da empresa, além das estratégias e ações necessárias para alcançá-los, levando em consideração os fatores internos e

externos que compõem o cenário em que a empresa opera. Estruturado em quatro diretrizes estratégicas principais - eficiência econômico-financeira, eficiência operacional, aprimoramento da governança corporativa e segurança das pessoas - o planejamento alinha as prioridades estratégicas à capacidade orçamentária e às iniciativas de modernização organizacional, garantindo um foco claro e compartilhado para todos.

A identidade organizacional da empresa é composta pela declaração da sua missão, visão e valores, sendo este, o conjunto das premissas que expressam a razão de ser da TRENSURB. O Planejamento Estratégico está disponível no sítio eletrônico da empresa, *link*: https://www.trensurb.gov.br/Planejamento_Estrategico_Atualizacao_2023.pdf.

MISSÃO

Transportar pessoas de forma rápida, segura e com qualidade, de modo sustentável

VISÃO

Ser referência em gestão na operação do sistema metro ferroviário, com geração de valor para a sociedade e busca permanente pela sustentabilidade econômico-financeira

VALORES

- » Eficiência
- » Integridade
- » Pertencimento
- » Respeito
- » Transparência
- » Presteza
- » Inclusão e diversidade

O Plano de Negócios anual é o desdobramento do Planejamento Estratégico e apresenta os indicadores, metas e projetos prioritários para execução ao longo do exercício, assegurando que todos os esforços da empresa estejam alinhados para superar os desafios e melhorar continuamente os serviços prestados à sociedade. O relatório do desempenho da estratégia do ano de 2023, está disponível no *link*: https://trensurb.gov.br/conteudo/files/GovernancaCorporativa/Relatorio_Resultados_2023.pdf

Para o aprimoramento da governança, diretriz estratégica estabelecida no Planejamento Estratégico, a TRENSURB conta com uma estrutura de governança formada com base em mecanismos de liderança, estratégia e controle, organizados para garantir a transparência e a eficiência na gestão da empresa. No topo dessa estrutura está a Assembleia Geral, seguida pelos Conselhos de Administração e Fiscal, que supervisionam e monitoram as atividades da empresa. Além disso, a TRENSURB conta com agentes de governança nas estruturas de Diretoria Executiva, Comitês de Auditoria, de Governança e de Elegibilidade, e em unidades organizacionais, como a Auditoria Interna, Ouvidoria, Corregedoria, Conformidade e de Gestão de riscos, todos desempenhando papéis cruciais na manutenção da integridade e no controle dos processos internos.

Para operar e reforçar a governança, a empresa adota documentos e políticas, que inclui o seu Estatuto Social, o Regimento Interno e a Política de Governança. Esses instrumentos normativos delineiam as diretrizes de conduta e boas práticas que devem ser seguidas por todos os dirigentes, empregados e demais partes relacionadas. As unidades organizacionais atuam na implementação contínua de melhorias, contribuindo para uma gestão mais transparente e eficaz.

Atividades desenvolvidas

A TREN SURB tem o dever de cumprir com dispositivos legais e normativos que regem a atuação das empresas públicas, e observar as melhores práticas de gestão publicadas pelos órgãos de controle e fiscalização, pelo Instituto Brasileiro de Governança Corporativa – IBGC e as orientações emitidas por meio de Resoluções da Comissão Interministerial de Governança Corporativa e de Administração de Participações Societárias da União – CGPAR.

O conjunto de instrumentos de governança explicitam a conduta e o bom comportamento nas relações e operações praticadas pelos dirigentes, empregados, prestadores de serviço e demais partes relacionadas. A empresa divulga os documentos no seu sítio eletrônico: <https://trensurb.gov.br/governanca-corporativa/sobre-governanca-corporativa>. Dentre eles destacamos:

- » Código de Ética e de Conduta e Integridade: explicita os valores e princípios que fundamentam a conduta pessoal e profissional dos agentes públicos que atuam na empresa;
- » Regimentos Internos: disciplinam a constituição, a organização e o funcionamento da empresa e dos colegiados estatutários, a saber: (a) Conselho de Administração; (b) Diretoria Executiva; (c) Conselho Fiscal; (d) Comitê de Auditoria; e (e) Comitê de Pessoas, Elegibilidade, Sucessão e Remuneração;
- » Política de Divulgação de Informações Relevantes: orienta a conduta e transparência na divulgação de informações relevantes;
- » Política de Transações com Partes Relacionadas: estabelece regras e procedimentos aplicáveis na ocorrência de transações entre partes relacionadas, de forma transparente e em conformidade com os dispositivos legais;
- » Política de Porta-Vozes: estabelece diretrizes que assegurem o alinhamento institucional da atuação dos representantes da empresa em pronunciamentos e entrevistas junto aos meios de comunicação;
- » Política de Distribuição de Dividendos: define as regras e os procedimentos relativos à Política de Dividendos;
- » Política Corporativa de Gestão de Riscos Corporativos: tem a finalidade de instituir a Gestão Integrada de Riscos Corporativos - GIRC e estabelecer as diretrizes relacionadas ao gerenciamento dos riscos corporativos e à gestão da continuidade dos negócios e promoção do tema ESG (ambiental, social e governança);
- » Política de Governança Corporativa: estabelece diretrizes para a promoção da governança corporativa que contribuam para o alcance dos objetivos organizacionais, o aprimoramento contínuo das suas práticas de governança e gestão, o fortalecimento da imagem institucional e da confiança junto às partes interessadas;
- » Política de Controles Internos e Conformidade: tem a finalidade de definir as diretrizes para assegurar o efetivo gerenciamento de conformidade e as regras de controles internos de modo a buscar a aderência das medidas voltadas à realização dos objetivos institucionais da Empresa,

bem como aumentar a probabilidade de que tais objetivos sejam alcançados de forma eficaz, eficiente, efetiva e econômica;

- » Política de Gestão de Pessoas: instrumento direcionador da gestão do capital humano, as pessoas, componente fundamental para que a organização atinja seus objetivos de maneira eficiente e integrada;
- » Regulamento Interno de Licitações e Contratos – RILC: estabelece as diretrizes para licitações e contratos da TREN SURB; e
- » Carta de Serviços ao Usuário: divulga para os usuários as formas de acesso aos serviços prestados e os compromissos e padrões de qualidade do atendimento ao público.

Comprometida em manter a evolução da maturidade em Governança Corporativa, em 2023, aprimoramos a rotina de avaliação dos relatórios trimestrais de monitoramento do plano de negócios, de controles internos e conformidade, do gerenciamento de riscos e dos resultados, ainda, financeiro, orçamentário e patrimonial, todos eles analisados pelo Conselho Fiscal e Comitê de Auditoria, Diretoria Executiva e Conselho de Administração, observada a competência de cada órgão estatutário.

A auditoria interna atuou de acordo com o Plano Anual de Auditoria Interna – PAINT e realizou o encaminhamento dos resultados dos trabalhos de auditoria realizados para a Administração destacando as recomendações emitidas, bem como, as recebidas de auditorias externas, compondo o processo de monitoramento contínuo que visa contribuir para a melhoria dos processos de Governança, Gerenciamento de Riscos, Controles Internos e demais da TREN SURB.

A auditoria independente possui papel fundamental trazendo credibilidade às informações financeiras e ao se manifestar a respeito das demonstrações contábeis preparadas pela administração, com a emissão de relatórios circunstanciados que garantem maior confiabilidade das demonstrações contábeis. São realizadas entregas mensais dos resultados para análise do Conselho Fiscal e Comitê de Auditoria Estatutário, e, trimestrais para a Diretoria Executiva e Conselho de Administração.

A ouvidoria da TREN SURB tem papel fundamental para o efetivo exercício da atuação transparente, mantendo o serviço de atendimento às reclamações e sugestões dos cidadãos e o recebimento de denúncias. A participação e controle social sobre atuação dos cidadãos, são realizados através dos seguintes canais de comunicação:

- CAU: a Central de Atendimento ao Usuário recebe manifestações dos usuários por meio dos diversos canais de comunicação disponíveis pela empresa: presencial, telefone, e-mail e redes sociais;
- e-SIC: o Sistema Eletrônico do Serviço de Informação ao Cidadão é o sistema que permite que qualquer pessoa, física ou jurídica, encaminhe pedidos de acesso à informação para órgãos e entidades do Poder Executivo Federal;
- Simplifique: é a ferramenta que permite ao usuário de serviços públicos contribuir e participar do processo de simplificação do país, fiscalizando os padrões de atendimento definidos pelo Decreto nº. 9.094, de 17 de julho de 2017. A iniciativa será analisada e encaminhada para o Comitê de Desburocratização do órgão; e,
- Sistema Fala.BR: o Sistema Nacional Informatizado de Ouvidorias é um sistema de ouvidorias “online” para recebimento, análise e resposta das manifestações de ouvidoria para o público

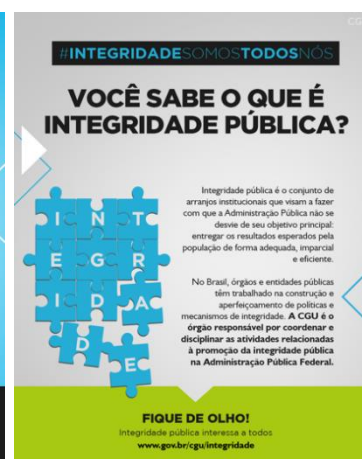
interno e externo, com controle de prazo e desenvolvido para as ouvidorias do Poder Executivo Federal, pelo Ministério da Transparência e Controladoria-Geral da União (Decreto nº 9.492, de 5 de setembro de 2018).

Em 2023, a Ouvidoria da TRENSURB recebeu o total de 11.131 manifestações, das quais, os pedidos de informações somaram 8.979, seguidos de 1.951 reclamações, 98 sugestões, 64 elogios, 32 comunicações, 04 registros de denúncias e 03 de solicitação. Dentre essas manifestações, 98,9% foram recebidas através da CAU, demonstrando uma alta concentração de interações por meio desse canal específico. Por outro lado, 1,1% de manifestações foram recebidas por meio do e-SIC e Fala.BR, indicando uma menor utilização desses canais pelos cidadãos.

Os pedidos de informações representaram 81% da interação realizada com o público em geral, teve os seguintes temas principais: 1º) funcionamento dos trens: pedidos de esclarecimentos diversos sobre o funcionamento dos trens, relacionados a horários, rotas, serviços oferecidos ou questões operacionais; 2º) grade horária: pedidos de informações específicas sobre os horários de partida e chegada dos trens, buscando detalhes sobre a frequência e disponibilidade dos serviços; 3º) Cartão SIM: solicitações de informações sobre o Cartão SIM, meio de acesso ou pagamento utilizado no sistema de transporte; e, 4º) compra com cartões débito e crédito: dúvidas ou pedidos de informações sobre o processo de compra de passagens ou serviços utilizando cartões de débito ou crédito.

As reclamações recebidas dos usuários somaram 17% das manifestações totais e são analisadas pela gestão da empresa sob a perspectiva do aprimoramento da qualidade dos serviços, buscando uma melhor satisfação dos usuários. As reclamações em sua maioria, trataram de: 1º) atraso de trens: reclamações relacionadas a atrasos nas chegadas ou partidas dos trens, afetando a pontualidade dos usuários; 2º) ar condicionado nos trens: insatisfações sobre a operação ou falta de funcionamento adequado do sistema de ar condicionado nos vagões; 3º) ambulantes nas estações/trens: preocupações com a presença de vendedores ambulantes nas estações ou trens, que interferem na experiência dos usuários; e, 4º) escada rolante parada: reclamações sobre a interrupção ou mau funcionamento das escadas rolantes nas estações.

Visando disseminar os temas integridade pública, assédio moral, assédio sexual e responsabilização de agentes públicos e de pessoas jurídicas, a TRENSURB compartilhou com seus empregados, peças de comunicação da Controladoria-Geral da União – CGU, elaboradas para apoiar órgãos do Poder Executivo Federal.



O acesso à informação é cumprido de acordo com a Lei da Transparência e a Lei de Acesso à Informação. Todas as informações obrigatórias estão disponibilizadas no sítio eletrônico da TRENSURB: <https://www.trensurb.gov.br/acesso-a-informacao/sobre-a-lei-de-acesso-a-informacao>.

As ações realizadas pela empresa mostraram ser eficazes, conforme indicam os dados da Corregedoria da TRENSURB, responsável pela gestão e atividades do sistema de correição, além de instaurar e apurar

responsabilidades por irregularidades. Em 2023, o número de processos instaurados contra empregados diminuiu 25%, e o total de processos instaurados caiu 16,7%. No entanto, os processos disciplinares internos aumentaram 17%. Além disso, não foram encontrados indícios ou realizadas apurações sobre irregularidades praticadas por fornecedores.

Quadro 2 – Processos instaurados – Corregedoria TREN SURB

PROCESSOS INSTAURADOS	2022	2023	VARIÇÃO
Processos investigativos em desfavor de servidor	24	18	-25%
Processos investigativos em desfavor de pessoa jurídica	0	0	0%
Processos disciplinares (PAD e Sindicância Acusatória)	6	7	17%
Processos de Responsabilização de Pessoa Jurídica	0	0	0%
TOTAL	30	25	-16,7%

Fonte: Corregedoria TREN SURB

Estrutura de controles internos e gerenciamento de risco

Para garantir que os objetivos da governança sejam alcançados, a Gerência de Governança e Gestão Estratégica – GEGOV e os setores vinculados, Riscos Corporativos – SERIS e Controles Internos e Conformidade – SECIC, operacionalizam e monitoram as práticas associadas a governança, gerenciamento dos riscos e a adequação e eficácia dos controles internos das unidades organizacionais da empresa. A estrutura organizacional completa da TREN SURB pode ser verificada no site institucional: <https://www.trensurb.gov.br/estrutura-administrativa>

Dois importantes instrumentos para o gerenciamento de riscos e controles internos e conformidade na TREN SURB são a Política e Metodologia de Gestão Integrada de Riscos Corporativos – GIRC e a Política de Controles Internos e de Conformidade, ambos os documentos podem ser consultados no site institucional.

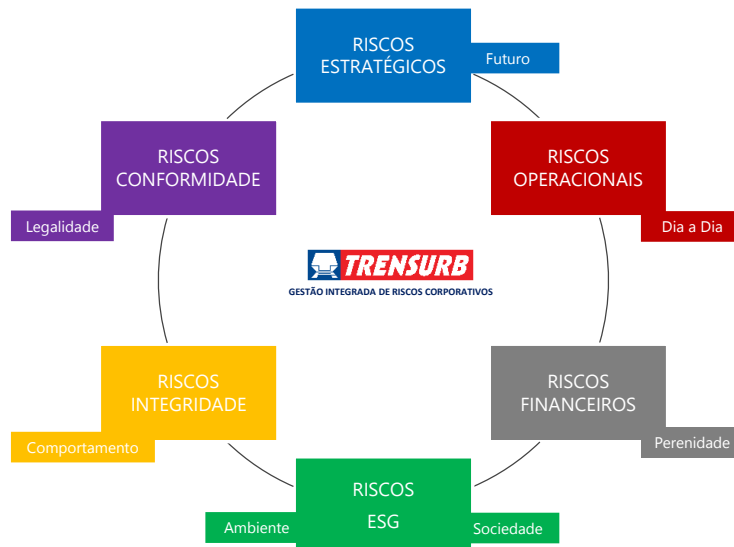


O SERIS tem como principal atribuição coordenar os processos de identificação, tratamento e monitoramento dos riscos e auxiliar os gestores de riscos na mitigação dos riscos aos quais a empresa está exposta. O ciclo da gestão de riscos é formado pelas etapas demonstradas na figura ao lado.

A aplicação da metodologia de gestão de riscos é descentralizada, ou seja, as unidades organizacionais são gestoras de seus riscos e devem executar os procedimentos com base nas diretrizes e orientações das políticas.

A Gestão Integrada de Riscos Corporativos – GIRC classificada os eventos de riscos em grupos, e, ao longo do ano de 2023, a empresa gerenciou 6 grupos, como demonstrado na figura ao lado.

Iniciamos o ano de 2023, gerenciando os grupos de riscos estratégicos, operacionais e ESG, e iniciamos, ainda no primeiro semestre, o mapeamento dos eventos de riscos de integridade. No total, foram gerenciados 133 eventos de riscos ao longo do ano, um aumento de 250% em relação ao ano anterior quando os trabalhos ainda eram insipientes. A distribuição do nível de riscos dos eventos é de: 1,5% extremo, 26,3% alto, 50,4% médio e 21,8% baixo.



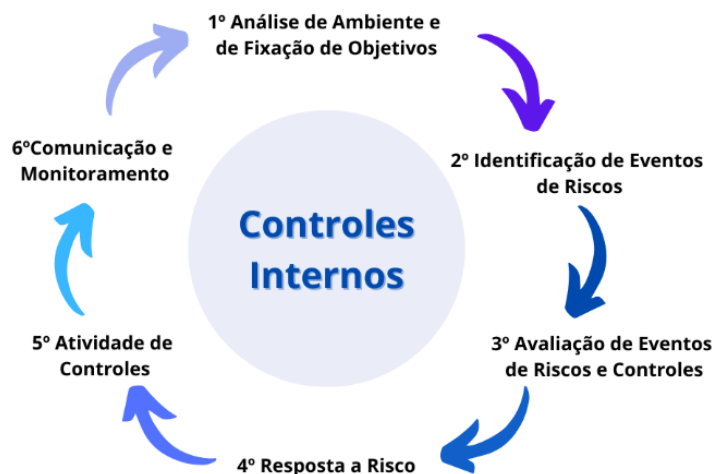
Em virtude do progresso da gestão integrada de riscos corporativos e da contribuição dos trabalhos para a tomada de decisão, na última reunião do ano, o Comitê de Governança, Riscos e Controles determinou que, para o próximo ano, devemos avançar com o mapeamento de dois novos grupos de riscos: riscos financeiros e riscos de conformidade. O próximo capítulo apresenta o propósito de cada grupo de riscos.

O grupo de “riscos operacionais” é o mais crítico sob o ponto de vista de execução da política pública que a empresa deve cumprir. Para tanto, é realizado periodicamente a avaliação dos eventos de riscos que podem interferir ou interromper o funcionamento cotidiano da prestação do serviço público de transporte, e, em razão disto, para cada evento de risco são estabelecidas as ações de mitigação, os planos de continuidade de negócios (PCN) e o plano de comunicação da crise.

Do ponto de vista da gestão e governança, o monitoramento dos demais grupos de riscos é essencial para o bom funcionamento da empresa. A identificação e o tratamento de riscos reduzem a exposição da empresa a possíveis violações de regulamentos, leis, normas e padrões governamentais, aumentando a probabilidade de alcançar os objetivos e manter a integridade e conformidade. Gerir a empresa com limitações orçamentárias para atender às demandas operacionais, de manutenção e administrativas, impacta diretamente na capacidade de atender às necessidades dos passageiros e garantir a eficiência das operações metroviárias. A visão sistêmica da gestão integrada de riscos, ajuda a mitigar efeitos indesejados que possam prejudicar o cumprimento da missão institucional.

A atuação do SECIC nos controles internos decorre da atuação de SERIS com a identificação dos riscos corporativos.

O objetivo central dos controles internos na TRENSURB é analisar o nível de confiança dos controles, fortalecer as medidas e recomendar ações de melhorias. Esses controles envolvem a implementação de políticas e procedimentos que abrangem todas as áreas da organização, garantindo que todas as atividades sejam realizadas de maneira eficiente e eficaz. A conformidade, ou compliance, refere-se ao dever de assegurar que as ações da empresa estejam alinhadas com as leis vigentes, normas, políticas, programas, planos e procedimentos internos. Esse processo de conformidade é fundamental para manter a integridade e a reputação da empresa, garantindo que todas as operações sejam realizadas de acordo com os regulamentos aplicáveis.



Ao analisar o nível de confiança dos controles, fortalecer as medidas e recomendar ações de melhorias, a metodologia aplicada é a apresentada na figura acima. Em 2023, o SECIC analisou os controles internos e a conformidade dos processos de trabalho da gestão de estoque, gestão de patrimônio, gestão de pessoas e relacionados a segurança das pessoas.

Uma prática importante utilizada para assegurar a conformidade dos normativos internos, foi a constituição de um grupo multidisciplinar de revisão das normas gerais. Este grupo é composto por um representante de cada diretoria e da assessoria jurídica e outros membros das áreas de negócio. Os membros analisam e verificam os impactos das atualizações de normas e quando aptas a avançar, são encaminhadas para deliberação e aprovação da diretoria executiva. No ano de 2023, foram atualizadas 14 normas gerais, 13 procedimentos de trabalho, 3 políticas institucionais, 1 regimento e 1 regulamento.

As rotinas de monitoramento incluem a apresentação trimestral dos relatórios da gestão de riscos e dos controles internos e conformidade para análise do Comitê de Governança, Riscos, Controles Internos e Conformidade e do Conselho de Administração. Os mesmos relatórios são compartilhados com a Auditoria Interna, Comitê de Auditoria Estatutário e Conselho Fiscal.

Fatores de risco

Os fatores de risco na TRENSURB foram reunidos em 6 grupos, por suas similaridades e peculiaridades de abordagem.

- a) Riscos Estratégicos, vinculados ao Planejamento Estratégico da TRENSURB, sob o viés de futuro, acompanha o desempenho do Planejamento Estratégico e do Plano de Negócios, através da observação dos riscos que possam impedir o alcance da visão de futuro desejada;

- b) Riscos Operacionais, vinculados nos eventos que podem impactar na interrupção da circulação dos trens, de tecnologia da informação e no plano de continuidade do negócio; sob o viés do dia a dia, visa garantir o funcionamento cotidiano da operação através da avaliação dos riscos que podem interromper as atividades desenvolvendo ações para mitigá-los. São criados Plano de Continuidade de Negócios - PCN para a contingências das ações e Plano de Comunicação da Crise;
- c) Riscos de Integridade, vinculados nas questões de conduta e ética, compliance e transparência da TREN SURB, sob o viés do comportamento, tem o objetivo de garantir o comportamento estabelecido pela empresa para as pessoas envolvidas na sua missão (Conduta Ética e Transparência), através do cumprimento da regulamentação que ordena o modo como suas atividades devem ser realizadas;
- d) Riscos Financeiros, vinculados a capacidade orçamentária da empresa, sob o viés de perenidade do negócio, contribui com a capacidade da empresa de existir e operar de forma sustentável ao longo do tempo, mesmo em face de desafios, incertezas e mudanças. O risco financeiro desempenha um papel fundamental na determinação da perenidade de uma organização;
- e) Riscos de Conformidade, vinculados as disposições legais, sob o viés de legalidade, visa garantir operações seguras, governança eficaz e conformidade da atuação da empresa com as regulamentações. O risco de conformidade é intrínseco às operações públicas e envolve a necessidade de cumprir rigorosamente as regras estabelecidas para garantir o funcionamento eficiente e em compliance; e,
- f) Riscos ESG (Ambiental, Social e Governança), tidos como riscos de oportunidade, são vinculadas as práticas de meio ambiente, social e governança realizadas pela TREN SURB e associados aos objetivos de desenvolvimento sustentável da Agenda 2030, com objetivo de minimizar os impactos decorrentes da prática das atividades da empresa, através da criação e potencialização de iniciativas orientadas pelo movimento ESG adequadas ao perfil da TREN SURB.

No decorrer de 2023, avançamos com a gestão de riscos e controles internos e conformidade, evoluindo o grau de maturidade da governança na empresa. Intensificamos a abordagem estruturada dos gestores de riscos e em contrapartida, percebemos um maior engajamento destes e contribuições qualificadas para otimização dos trabalhos.

Em seminários internos realizados pela área de governança, constatamos o avanço nos trabalhos realizados e o resultado alcançado que proporcionou uma maior capacidade de ver o cenário completo dos riscos aos quais a empresa está sujeita, melhor qualidade dos dados e maior abrangência, bem como, a eficácia dos controles no auxílio ao tratamento adequado dos riscos.

Frente aos resultados alcançados acreditamos que o desenvolvimento da visão sistêmica sobre a governança continuará apoiando a tomada de decisão e produzindo bons efeitos na gestão da TREN SURB.

Composição e remuneração dos Administradores, dos membros do Conselho Fiscal e do Comitê de Auditoria

A remuneração dos administradores, conselheiros fiscais e do comitê de auditoria, é fixada anualmente pela Assembleia Geral de Acionistas, precedida de proposta e sujeita a manifestação da Secretaria de

Coordenação e Governança de Empresas Estatais – Sest do Ministério da Gestão e da Inovação em Serviços Públicos - MGI. A sua divulgação é realizada de forma detalhada no sitio eletrônico [link https://www.trensurb.gov.br/remuneracoes](https://www.trensurb.gov.br/remuneracoes).

A TREN SURB possui o Programa de Remuneração Variável Anual – RVA instituído desde 2022, que permite às empresas estatais federais dependentes do Tesouro Nacional utilizar-se deste mecanismo de estímulo aos membros da Diretoria Executiva na consecução do alcance das metas fixadas no planejamento estratégico, maximizando o resultado econômico e a qualidade da entrega da política pública.

Muito embora aconteça a participação de empregados e demais administradores da empresa na consecução dos objetivos e metas estratégicas, estes não detêm participação dos resultados, já que as receitas próprias da TREN SURB não cobrem a totalidade de suas despesas de funcionamento, necessitando de recursos de subvenção do Governo Federal.

Outras informações relevantes sobre Governança Corporativa

Em 2023, o Indicador de Governança da Sest – IGSest não foi realizado. Este instrumento permitiu a TREN SURB conquistar em 2022, o nível 2 de governança e reconheceu a qualidade das práticas adotadas e o grau da maturidade da governança da empresa metroferroviária.

Perdurou em 2023, os efeitos do Decreto nº 9.998, de 3 de setembro de 2019, que qualificou a TREN SURB no âmbito do Programa de Parcerias de Investimento da Presidência da República – PPI e a incluiu no Programa Nacional de Desestatização – PND, bem como, a vigência do Decreto nº 10.006, de 5 de setembro de 2019, que alterou a subordinação administrativa originalmente do Ministério do Desenvolvimento Regional para o Ministério da Economia.

Em virtude disto, os atos de gestão foram mais morosos, porém, através de um conjunto de ações impulsionadas pelos administradores e no âmbito de suas alçadas decisórias, em 2023, a TREN SURB viabilizou projetos de melhorias em prol da qualificação do serviço público que foram gratificadamente reconhecidos por nossos usuários.

Entendemos que oportunizar a participação da sociedade é um aspecto fundamental na operação do negócio, e por isto, mantivemos os canais digitais e espaços físicos qualificados para propiciar o ambiente acolhedor para o diálogo com nossos empregados e usuários dos serviços de transporte.

O monitoramento da satisfação e as causas de insatisfação dos nossos usuários foram consideradas nas decisões estratégicas da empresa, conferindo maior legitimidade para a priorização das destas demandas e pelos seu alinhamento com o planejamento estratégico no desenvolvimento da política pública.

Ao longo do ano de 2023, empenhamo-nos em reforçar a cultura de ética e integridade, pois acreditamos firmemente que uma gestão pública íntegra e confiável é essencial para proteger as relações e preservar o bem-estar da sociedade como um todo. Nossas ações e abordagens foram cuidadosamente direcionadas para consolidar esses valores, demonstrando nosso compromisso com a excelência na administração pública.

Comentários dos administradores sobre o desempenho

No exercício de 2023, a TREN SURB reafirmou seu compromisso com a governança corporativa e gestão estratégica, fortalecendo práticas que garantem transparência, eficiência e controle sobre suas operações. A estrutura de gestão e governança da empresa reforçou a atuação para assegurar o alinhamento dos objetivos estratégicos e promover a execução eficaz dos recursos públicos.

Entre as atividades desenvolvidas, destacam-se a implementação de políticas estruturantes, como o Código de Conduta e Integridade, Política de Governança que consolidam a cultura organizacional pautada pela integridade e pelo compromisso com a excelência.

A TREN SURB também intensificou seus esforços na área de controles internos e gestão de riscos, o que resultou em uma gestão mais proativa e eficiente, cujo progresso é reflexo do enfoque estratégico na mitigação de riscos críticos, cumprimento dos requisitos legais e regulatórios e na sustentação de uma tomada de decisão bem-informada e segura. Em relação aos fatores de risco, a empresa deu especial atenção aos riscos operacionais, financeiros e de conformidade, buscando resiliência necessária para os desafios e se preparar para enfrentar os riscos associados à sua operação.

No tocante à composição e remuneração dos administradores, dos conselheiros fiscais e dos membros do Comitê de Auditoria, a TREN SURB manteve práticas alinhadas às melhores referências de mercado, com supervisão dos órgãos competentes. A continuidade do Programa de Remuneração Variável Anual (RVA) foi importante para incentivar o alcance das metas estabelecidas pelos Administradores, sempre alinhadas com a missão institucional da empresa e com compromisso na execução da política pública de mobilidade.

Estas iniciativas demonstram o compromisso da TREN SURB com a governança corporativa e a gestão estratégica, promovendo a transparência e o uso eficiente dos recursos públicos em benefício de seus *stakeholders* e da sociedade como um todo.

